

T.C
ECEABAT KAYMAKAMLIĐI
KÖPRÜLÜ HAMDİBEY İLKOKULU MÜDÜRLÜĐÜ

2024-2028 STRATEJİK PLANI



Küçük hanımlar, Küçük beyler! Sizler hepiniz geleceğin bir gülü, yıldızı ve ikbal ışığıdır. Memleketi asıl ışığa boğacak olan sizsiniz. Kendinizin ne kadar önemli, değerli olduğunuzu düşünerek ona göre çalışınız.

Mustafa Kemal ATATÜRK

Okul/Kurum Bilgileri

İli: ÇANAĞKALE		İlçesi: ECEABAT	
Adres:	Kemalpaşa Mahallesi Köprülü Hamdibey Sokak No:4	Coğrafi Konum (link)	https://goo.gl/maps/EPPQzFYnVZv
Telefon Numarası:	(286) 814 1046	Faks Numarası:	(286) 814 2098
e- Posta Adresi:	719037@meb.k12.tr	Web sayfası adresi	https://kopruhamdibey.meb.k12.tr/
Kurum Kodu:	719037	Öğretim Şekli:	Tam Gün

SUNUŞ

Günümüz dünyasında her alanda yaşanan hızlı gelişim ve sürekli deęişim tüm kurumları çok yönlü olarak etkilemektedir. Teknolojik, ekonomik, siyasal ve toplumsal alanlarda yaşanan gelişmeler, her kurumda olduęu gibi eğitim kurumlarında da yeni yaklaşımlar ve uygulamaların yaşama geçirilmesini zorunlu kılmıştır. Sürekli yenilenen teknolojiler bilginin deęişim sürecini ve bilgiye ulaşım yollarını hızlandırmış, başarı için sistemli ve planlı bir çalışmayı kaçınılmaz kılmıştır. Günümüzde çağın gerekleri ile uyumlu bir eğitim öğretim anlayışını sistematik bir şekilde devam ettirebilmemiz, belirlediğimiz stratejileri en etkin şekilde uygulayabilmemiz ile mümkün olacaktır. Başarılı olmak da iyi bir planlama ve bu planın etkin bir şekilde uygulanmasına bağlıdır.

Bu bakış açısıyla hazırlanan Stratejik Plan; okulumuzun çaęa uyumu ve gelişimi açısından tespit edilen ve ulaşılması gereken hedeflerin yönünü, doğrultusunu ve tercihlerini kapsamaktadır. Katılımcı bir anlayış ile oluşturulan Stratejik Plânın, okulumuzun eğitim yapısının daha da güçlendirilmesinde bir rehber olarak kullanılması amaçlanmaktadır.

“Herhangi bir amaca ulaşmakla yetinmeyeceğiz; durmadan, daha ileriye varmak için çalışacağız” diyen büyük önder Atatürk’ü örnek alan bizler; geleceğimizin teminatı olan öğrencilerimizi Atatürk ilkelerine ve Anayasa’da ifadesini bulan Atatürk milliyetçiliğine bağlı, Türk Milletinin milli, ahlaki, insani, manevi ve kültürel değerlerin benimseyen, insan hakları ve Anayasanın başlangıcındaki temel ilkelere dayanan demokratik, laik ve sosyal bir hukuk devleti olan Türkiye Cumhuriyeti’ne karşı görev ve sorumluluklarını bilen ve bunları davranış haline getirmiş yurttaşlar olmaları için tüm personelimizle özverili bir şekilde ve azimle çalışmaktayız.

Okulumuzun stratejik planlama çalışmasına öncelikle durum tespiti yapılarak başlanmıştır. Daha sonra stratejik planlama aşamasına geçilmiştir. Okulumuzun amaçları ve hedefleri belirlenmiş olup, hedeflere ulaşmak için stratejiler ve planlar ortaya konmuştur. Bu bağlamda hazırlanan stratejik planımız; okulumuzun bugünkü durumu ile geleceğe nasıl hazırlanacağımızı göstermektedir.

Köprülü Hamdibey İlkokulu Müdür Vekili olarak stratejik planın hazırlanmasında emeęi geçen “Stratejik Plan Çalışma Ekibi” ne ve uygulanmasında yardımcı olacak İlçe Milli Eğitim Müdürümüze, destek veren tüm kurum ve kuruluşlara, öğretmen, öğrenci ve velilerimize teşekkür eder, planımızın Okulumuz için yararlı olmasını dilerim.

Serkan KESER
Okul Müdür V.

İÇİNDEKİLER

SUNUŞ	4
İÇİNDEKİLER.....	5
1. GİRİŞ VE STRATEJİK PLANIN HAZIRLIK SÜRECİ	7
1.1 Strateji Geliştirme Kurulu ve Stratejik Plan Ekibi.....	7
1.2 Planlama Süreci	7
2. DURUM ANALİZİ	9
2.1 Kurumsal Tarihçe	10
2.2 Uygulanmakta Olan Stratejik Planın Değerlendirilmesi.....	11
2.3 Mevzuat Analizi.....	11
2.4 Üst Politika Belgeleri Analizi.....	13
2.5 Faaliyet Alanları ile Ürün/Hizmetlerin Belirlenmesi	14
2.6 Paydaş Analizi	14
2.7 Kuruluş İçi Analiz.....	16
2.7.1 Teşkilat Şeması	19
2.7.2 İnsan Kaynakları	20
2.7.3 Teknolojik Düzey.....	24
2.7.4 Mali Kaynaklar	25
2.7.5 İstatistik Veriler.....	26
2.8 Çevre Analizi (PESTLE).....	26
2.9 Güçlü ve Zayıf Yönler ile Fırsatlar ve Tehditler (GZFT) Analizi	28
2.10 Tespit ve İhtiyaçların Belirlenmesi	28
3. GELECEĞE BAKIŞ	31
3.1 Misyon.....	31
3.2 Vizyon	31
3.3 Temel Değerler	31
3.4 Amaç, Hedef ve Performans Göstergesi ile Stratejiler	32
4. MALİYETLENDİRME.....	37
5. İZLEME VE DEĞERLENDİRME	40
EKLER:	41

1.BÖLÜM

GİRİŞ VE STRATEJİK PLANIN HAZIRLIK SÜRECİ

1. GİRİŞ VE STRATEJİK PLANIN HAZIRLIK SÜRECİ

1.1 Strateji Geliştirme Kurulu ve Stratejik Plan Ekibi

Stratejik Planlama çalışmaları, Millî Eğitim Bakanlığı Strateji Geliştirme Başkanlığının 2022-21 Sayılı Genelgesi gereğince başlatılmıştır.

Strateji Geliştirme Kurulu: Okul müdürünün başkanlığında, bir okul müdür yardımcısı, bir öğretmen ve okul/aile birliği başkanı ile bir yönetim kurulu üyesi olmak üzere 5 kişiden oluşan üst kurul kurulur.

Stratejik Plan Ekibi: Okul müdürü tarafından görevlendirilen ve üst kurul üyesi olmayan müdür yardımcısı başkanlığında, belirlenen öğretmenler ve gönüllü velilerden oluşur.

Tablo 1. Strateji Geliştirme Kurulu ve Stratejik Plan Ekibi Tablosu

Strateji Geliştirme Kurulu Bilgileri		Stratejik Plan Ekibi Bilgileri	
Adı Soyadı	Ünvanı	Adı Soyadı	Ünvanı
Serkan KESER	Okul Müdür V.	Uğur Burak MERİÇ	Müdür Yrd.
Uğur Burak MERİÇ	Müdür Yrd.	Bahar TOPUZ	Sınıf Öğrt.
Murat BAYRAKTAR	Sınıf Öğrt.	Sedat YILMAZ	Sınıf Öğrt.
Saniye CENBOZ	Okul A.B.B	Ali GÜRSES	Sınıf Öğrt.
Hatice DENİZ	Okul A.B. Üye	Zehra KARA	Veli

1.2 Planlama Süreci

2024-2028 dönemi stratejik plan hazırlanma süreci Strateji Geliştirme Kurulu ve Stratejik Plan Ekibi'nin oluşturulması ile başlamıştır. Ekip tarafından oluşturulan çalışma takvimi kapsamında ilk aşamada durum analizi çalışmaları yapılmış ve durum analizi aşamasında, paydaşlarımızın plan sürecine aktif katılımını sağlamak üzere paydaş anketi, toplantı ve görüşmeler yapılmıştır. Durum analizinin ardından geleceğe yönelim bölümüne geçilerek okulumuzun amaç, hedef, gösterge ve stratejileri belirlenmiştir.

2.BÖLÜM

DURUM ANALİZİ

2. DURUM ANALİZİ

Durum analizi bölümünde okulumuzun mevcut durumu ortaya konularak neredeyiz sorusuna yanıt bulunmaya çalışılmıştır. Bu kapsamda okulumuzun kısa tanıtımı, okul künyesi ve temel istatistikleri, paydaş analizi ve görüşleri ile okulumuzun Güçlü Zayıf Fırsat ve Tehditlerinin (GZFT) ele alındığı analize yer verilmiştir

Katılımcı ve esnek bir planlama yaklaşımı olan stratejik planlama; kurumların mevcut durum, misyon ve temel ilkelerinden hareketle geleceğe dair oluşturulan vizyona uygun hedefler saptayarak başarılarını izleme ve değerlendirme sürecidir.

Okulumuzun sunduğu hizmetler, hizmet çeşitleri ve hizmetlerden yararlanan paydaşlara ilişkin çalışmalar gerçekleştirilmiştir. Kurum içi ve dışı paydaş analizleri yapılmıştır. GZFT analizinde iç paydaşların görüşlerine ağırlık verecek ve kurum içi katılımı en üst seviyede sağlayacak şekilde çevrim içi anketler kullanılmıştır. Birimlerle yapılan toplantılarda birimlerin güçlü ve zayıf yönleri, fırsat ve tehditleri önceliklendirilmiştir. Birim bazında oluşturulan GZFT analizleri Stratejik Plan Ekibi tarafından düzenlenerek kurumsal GZFT analizi yapılmıştır.

2.1 Kurumsal Tarihçe

Okulumuza adını veren Hamdi Bey 1886 yılında Vardar'a bağlı Köprülü kasabasında doğdu. Küçük yaşta babasını kaybettiğinden Dayısı Celalettin Bey tarafından okutuldu. İlköğrenimini Köprülü'de, orta öğrenimini Üsküp İdadisinde, Yükseköğrenimini de İstanbul'da Mülkiye Okulu'nda tamamladı(1910). Ekim 1912 yılında Kosova Maiyet memurluğuna getirildi. Balkan savaşında yedek teğmen olarak savaştı. 1914'te Demirköy kaymakamlığına atanan Köprülü Hamdibey başarılı çalışmalar yaptı. Daha sonra Edremit Kaymakamlığına getirildi. Milli Mücadele Yıllarında Biga ve çevresinde önemli hizmetlerde bulundu.

26-27 Ocak 1920 gecesinde Akbaş cephaneliğine baskın yaparak düşman subay ve askerlerini birbirine bağladıktan sonra 8 bin Rus tüfeği, 20 bin sandık cephane, 40 adet makineli tüfeği arkadaşları ve köylülerin yardımıyla ele geçirip Anadolu'ya ulaştırmıştır. Yönettiği Akbaş Cephaneliği Baskını'ndan sonra Biga'da görevliken Anzavur Ahmet kuvvetlerinin 16 Şubat 1920 tarihinde başlayan saldırıları sırasında, 17 Şubat 1920 günü Anzavur kuvvetlerine esir düştü. Ertesi gün Biga'ya getirilirken şehit edildi.

Son sözleri "Kuva-yı Milliye yalnız ben değilim. Bütün millettir. O ölmeyecektir. Benim intikamımı da alacaktır." oldu.

Okulumuz; Kuva-yı Milliye Kahramanı Köprülü Hamdibey anısına Çanakkale İli Tüzel Kişiliğine ait 2684,30 m2 arsa üzerine 1968 yılında yapıldıktan sonra 1968–1969 öğretim yılında ilkokul olarak öğrenime başlar. 1999 yılında ek bina yapılarak 1999–2000 eğitim-öğretim yılından itibaren 8 yıllık zorunlu eğitime geçilir.

6287 sayılı İlköğretim ve Eğitim Kanunu kapsamında 2012 yılında Okulumuz Köprülü Hamdibey İlkokulu adı altında “Müstakil İlkokul” olarak dönüştürülmüştür.

2.2 Uygulanmakta Olan Stratejik Planın Deęerlendirilmesi

Uygulanmakta olan stratejik planın uygulanmış olduęu döneme ilişkin hedef ve göstergeler bazında deęerlendirmesi;

Eęitim bölgemiz içerisinde bulunan tüm öęrencilerin eęitim-öęretim hakkını kullanmalarını ve eęitim süreçlerini tamamlamalarını sağlamak amacıyla belirtilen hedefte kayıt bölgesi içinde bulunan tüm öęrencilerin okula kaydı gerçekleştirilmiştir. Özellikle pandemi süreciyle birlikte velilerde ortaya çıkan kaygılar nedeniyle okul öncesi eęitimde istenilen okullaşma oranı yakalanamamıştır. Okula yeni başlayan öęrencilerin oryantasyon eęitimleri tamamlanmış olup, devamsızlık konusunda dezavantajlı bir bölgede yer almamız nedeniyle hedeflenen oran yakalanamamış olmakla beraber ciddi bir devamsızlık sorunu yaşanmamıştır.

Öęrencilerimizin bilişsel, duyuşsal ve psiko-motor gelişimlerini destekleyip bir üst öğrenime hazırlamak amacıyla belirtilen hedefte devamsızlık nedeniyle sınıf tekrarı yapan öęrencilerimizin ikamet adresleri eęitim bölgemizde olmasına rağmen Gelibolu'da ikamet etmemeleri nedeniyle ulaşılamamıştır. Eęitim bölgemizde bulunan tüm öęrencilerin devamı sağlanmıştır. Okul içi ve ilçe geneli kültürel ve sportif faaliyetlere katılım artmış çeşitli kurs ve etkinliklerle öęrencilerimizin gelişimi desteklenmiştir.

Okulumuzun fiziki, teknolojik ve beşeri kaynaklarını, deęişen ve gelişen koşullara uygun hale getirerek güçlendirmek yönünde belirlenen hedefimizde yeni alanlar düzenlenmesi fiziki koşullardan dolayı mümkün olmamış ancak sınıf ortamında kullanılmak üzere materyal teminleri sağlanarak gelişim gösterilmiştir. Okul imkanlarıyla karşılanması mümkün olmaması ve TYP kapsamında personel verilmemesi nedeniyle özel güvenlik elemanı temin edilememiştir.

Tablo 2. Mevzuat Analizi Tablosu

2.3 Mevzuat Analizi

YASAL YÜKÜMLÜLÜK (GÖREVLER)	DAYANAK(KANUN, YÖNETMELİK, GENELGE, YÖNERGE)
Atama	657 Sayılı Devlet Memurları Kanunu
	Milli Eğitim Bakanlığına Bağlı Okul ve Kurumların Yönetici ve Öğretmenlerinin Norm Kadrolarına İlişkin Yönetmelik
	Milli Eğitim Bakanlığı Eğitim Kurumları Yöneticilerinin Atama ve Yer Değiştirmelerine İlişkin Yönetmelik
	Milli Eğitim Bakanlığı Öğretmenlerinin Atama ve Yer Değiştirme Yönetmeliği
Ödül, Disiplin	Devlet Memurları Kanunu
	6528 Sayılı Milli Eğitim Temel Kanunu İle Bazı Kanun ve Kanun Hükmünde Kararnamelerde Değişiklik Yapılmasına Dair Kanun
	Milli Eğitim Bakanlığı Personeline Başarı, Üstün Başarı ve Ödül Verilmesine Dair Yönerge
	Milli Eğitim Bakanlığı Disiplin Amirleri Yönetmeliği
Okul Yönetimi	1739 Sayılı Milli Eğitim Temel Kanunu
	Milli Eğitim Bakanlığı İlköğretim Kurumları Yönetmeliği
	Milli Eğitim Bakanlığı Okul Aile Birliği Yönetmeliği
	Milli Eğitim Bakanlığı Eğitim Bölgeleri ve Eğitim Kurulları Yönergesi
	MEB Yönetici ve Öğretmenlerin Ders ve Ek Ders Saatlerine İlişkin Karar
	Taşınır Mal Yönetmeliği
Eğitim-Öğretim	Anayasa
	1739 Sayılı Milli Eğitim Temel Kanunu
	222 Sayılı İlköğretim ve Eğitim Kanunu
	6287 Sayılı İlköğretim ve Eğitim Kanunu ile Bazı Kanunlarda Değişiklik Yapılmasına Dair Kanun
	Milli Eğitim Bakanlığı İlköğretim Kurumları Yönetmeliği
	Milli Eğitim Bakanlığı Eğitim Öğretim Çalışmalarının Planlı Yürütülmesine İlişkin Yönerge
	Milli Eğitim Bakanlığı Öğrenci Yetiştirme Kursları Yönergesi
	Milli Eğitim Bakanlığı Ders Kitapları ve Eğitim Araçları Yönetmeliği
	Milli Eğitim Bakanlığı Öğrencilerin Ders Dışı Eğitim ve Öğretim Faaliyetleri Hakkında Yönetmelik
	Milli Eğitim Bakanlığı Personel İzin Yönergesi
Personel İşleri	Devlet Memurları Tedavi ve Cenaze Giderleri Yönetmeliği
	Kamu Kurum ve Kuruluşlarında Çalışan Personelin Kılık Kıyafet Yönetmeliği
	Memurların Hastalık Raporlarını Verecek Hekim ve Sağlık Kurulları Hakkındaki Yönetmelik
	Milli Eğitim Bakanlığı Personeli Görevde Yükseltme ve Unvan Değişikliği Yönetmeliği
	Öğretmenlik Kariyer Basamaklarında Yükseltme Yönetmeliği
	Resmi Mühür Yönetmeliği
Mühür, Yazışma, Arşiv	Resmi Yazışmalarda Uygulanacak Usul ve Esaslar Hakkındaki Yönetmelik
	Milli Eğitim Bakanlığı Evrak Yönergesi
	Milli Eğitim Bakanlığı Arşiv Hizmetleri Yönetmeliği
	Milli Eğitim Bakanlığı Rehberlik ve Psikolojik Danışma Hizmetleri Yönet.
Rehberlik ve Sosyal Etkinlikler	Okul Spor Kulüpleri Yönetmeliği
	Milli Eğitim Bakanlığı İlköğretim ve Ortaöğretim Sosyal Etkinlikler Yönetmeliği
	Milli Eğitim Bakanlığı İlköğretim Kurumları Yönetmeliği
Öğrenci İşleri	Milli Eğitim Bakanlığı Demokrasi Eğitimi ve Okul Meclisleri Yönergesi
	Okul Servis Araçları Hizmet Yönetmeliği
	Milli Eğitim Bakanlığı Kurum Tanıtım Yönetmeliği
İsim ve Tanıtım	Milli Eğitim Bakanlığına Bağlı Kurumlara Ait Açma, Kapatma ve Ad Verme Yönetmeliği
	Sabotajlara Karşı Koruma Yönetmeliği
Sivil Savunma	Binaların Yangından Korunması Hakkındaki Yönetmelik
	Daire ve Müesseseler İçin Sivil Savunma İşleri Kılavuzu

2.4 Üst Politika Belgeleri Analizi

Üst politika belgeleri;

- 12. Kalkınma Planı
- Cumhurbaşkanlığı Programı,
- Orta Vadeli Program,
- Cumhurbaşkanlığı Yıllık Programı,
- Millî Eğitim Bakanlığı Stratejik Planı,
- Çanakkale İl Millî Eğitim Müdürlüğü Stratejik Planı,
- Eceabat İlçe Millî Eğitim Müdürlüğü Stratejik Planı

Tablo 3. Üst Politika Belgeleri Analizi Tablosu

Temel Üst Politika Belgeleri	Sektörel ve Tematik Strateji Belgeleri
Kalkınma Planları	TR22 Bölge Planı
Cumhurbaşkanlığı Yıllık Programları	TÜBİTAK Vizyon 2023 Eğitim ve İnsan Kaynakları Raporu
Orta Vadeli Programlar	Bilgi Toplumu Stratejisi ve Eylem Planı
Orta Vadeli Mali Planlar	Öğretmen Strateji Belgesi
MEB 2024-2028 Stratejik Planı	MEB Kalite Çerçevesi Göstergeleri
Millî Eğitim Şura Kararları	Ulusal İstihdam Stratejisi
Millî Eğitim Bakanlığı Stratejik Planı	Kadının Güçlenmesi Strateji Belgesi ve Eylem Planı
Çanakkale MEM 2024-2028 Stratejik Planı	Ulusal Yapay Zekâ Stratejisi
Eceabat MEM 2024-2028 Stratejik Planı	İklim Değişikliği Eylem Planı

2.5 Faaliyet Alanları ile Ürün/Hizmetlerin Belirlenmesi

Tablo 4. Faaliyet Alanlar/Ürün ve Hizmetler Tablosu

FAALİYET ALANI: EĞİTİM	FAALİYET ALANI: YÖNETİM İŞLERİ
1- Rehberlik Hizmetleri <ul style="list-style-type: none">• Veli• Öğrenci• Öğretmen	1 -Öğrenci işleri hizmeti <ul style="list-style-type: none">• Kayıt- Nakil işleri• Devam-devamsızlık• Sınıf geçme-Diploma İşlemleri• Mezunlar• Burs hizmetleri• Bir Üst Öğrenime Geçiş-Tercih İşlemleri• Öğrenci başarısının değerlendirilmesi• Ders Programları-Ders Dağıtım İşleri• Öğrencilere yönelik her türlü belgenin düzenlenmesi• Öğrenci sağlığı ve güvenliği• Öğrenci davranışlarının değerlendirilmesi• Öğrenci disiplin işlemleri
2- Sosyal-Kültürel Etkinlikler <ul style="list-style-type: none">• Çeşitli Sosyal Etkinlikler (.....)• Çeşitli Kültürel Etkinlikler(.....)• Öğrenci Gezileri• Öğretmenler Sosyal Etkinlikleri• Bayramlar-Belirli Gün ve Haftalarla İlgili törenler•	2- Öğretmen özlük işleri hizmeti <ul style="list-style-type: none">• Personel Terfi-İzin-Ücret-Maaş İşlemleri• Hizmet Birleştirme işlemleri• Personel işleri• Doğum- ölüm vb. yardım evrakları düzenlenmesi• HİTAP işlemleri
3- Spor Etkinlikleri <ul style="list-style-type: none">• Futbol• Atletizm• Voleybol• Basketbol vb...•(okuldaki faaliyetler yazılacak)	3- Büro İşleri hizmeti <ul style="list-style-type: none">• Ayniyat, Demirbaş, Vb. İşlemleri• Satın Alma İşlemleri• Muayene ve Teslim Alma İşlemleri• Resmi yazışma işlemleri• Arşiv hizmetleri• Halkla ilişkiler• Planlama• Koordinasyon• Stratejik planın uygulanması• Donanım ve Teknoloji• Disiplin ve Sicil İşlemleri• Denetim• Okul Gelişimine Ait Görev ve Hizmetler• Tif-Tefbis işlemleri
FAALİYET ALANI: ÖĞRETİM	FAALİYET ALANI: VELİ EĞİTİMİ
1 Müfredatın işlenmesi <ul style="list-style-type: none">• Derslik sistemi ile her türlü dersin yaparak yaşayarak öğretimi• Laboratuvarların etkin kullanımı• Kütüphanenin etkin kullanımı• Bilgi teknoloji donanımlarının sınıflarda yaygınlaştırılarak etkin kullanımını sağlamak• Dyned sisteminin Yaygınlaştırılması• Yetiştirme Kurslarının açılması ve değerlendirilmesi	<ul style="list-style-type: none">• Halk Eğitim Müdürlüğü ile işbirliği yapılarak Eğitici Kurslar Düzenlenmesi• Veli rehberlik faaliyetleri(Seminerler)• Velilere yönelik sosyal faaliyetler (.....)
2 Kurslar <ul style="list-style-type: none">• Yetiştirme• Hazırlama• Etüt	FAALİYET ALANI: Kurslara katılımın sağlanması Kurs sürecinin ve sonucunun değerlendirilmesi
3 Proje çalışmaları <ul style="list-style-type: none">• AB Projeleri• Sosyal Projeler• Fen Projeleri• Okul özgün proje çalışmaları• Mahalli ve ulusal projelere etkin katılım sağlamak	Farklı proje ve etkinliklerle okul ortamının geliştirilmesi(.....)

2.6 Paydaş Analizi

Paydaş analizi kapsamında, öncelikle paydaşlar belirlenerek iç ve dış paydaş olarak tasnif edilmiştir. Katılımcılığı artırmak ve paydaş görüşlerini plana yansıtılabilmek amacıyla anket uygulaması, mülakat, atölye çalışması ve toplantılardan yararlanılmıştır.

Tablo 5. Paydaş Sınıflandırma ve Önceliklendirme Tablosu

PAYDAŞLAR	İÇ PAYDAŞ	DIŞ XPAYDAŞ	ÖNCELİĞİ (5 Yüksek Öncelik -1 Düşük Öncelik)
Millî Eğitim Bakanlığı		X	5
Valilik		X	5
İl Millî Eğitim Müdürlüğü		X	5
Kaymakamlık		X	5
İlçe Millî Eğitim Müdürlüğü		X	5
Öğretmenler	X		5
Öğrenciler	X		4
Veliler	X		4
Okul Aile Birliği	X		5
Diğer çalışanlar	X		4
18 Mart Üniversitesi		X	3
Eceabat Belediyesi		X	4
Güvenlik Güçleri (Emniyet, Jandarma)		X	4
Muhtarlık		X	3
Sivil Toplum Kuruluşları		X	3

Paydaş anketlerine ilişkin ortaya çıkan temel sonuçlar şu şekildedir:

Tablo 6. Öğrenci Anketi Sonuçları Tablosu

KÖPRÜLÜ HAMDİBEY İLKOKULU		STRATEJİK PLANI (2024-2028)	
“ İÇ PAYDAŞ ÖĞRENCİ GÖRÜŞ VE DEĞERLENDİRMELERİ” ANKET FORMU			
ÖĞRENCİ MEMNUNİYET ANKETİ		MEMNUNİYET ANKET SONUCU	
SIR A NO	GÖSTERGELER	SONUÇ	SONUÇ %
1	İhtiyaç duyduğumda okul çalışanlarıyla rahatlıkla görüşebiliyorum.	3.62	72.40
2	Okul müdürü ile ihtiyaç duyduğumda rahatlıkla konuşabiliyorum.	3.57	71.40
3	Okulun rehberlik servisinden yeterince yararlanabiliyorum.	4.25	85.00
4	Okula ilettiğimiz öneri ve isteklerimiz dikkate alınır.	3.45	69.00
5	Okulda kendimi güvende hissediyorum.	4.22	84.40
6	Okulda öğrencilerle ilgili alınan kararlarda bizlerin görüşleri alınır.	3.58	71.60
7	Öğretmenler yeniliğe açık olarak derslerin işlenişinde çeşitli yöntemler kullanmaktadır.	4.21	84.24
8	Derslerde konuya göre uygun araç gereçler kullanılmaktadır.	3.83	76.60
9	Teneffüslerde ihtiyaçlarımı giderebiliyorum.	4.21	84.20
10	Okulun içi ve dışı temizdir.	3.25	65.00
11	Okulun binası ve diğer fiziki mekanlar yeterlidir.	3.34	66.80
13	Okulumuzda yeterli miktarda sanatsal ve kültürel faaliyetler düzenlenmektedir.	3.48	69.60
GENEL DEĞERLENDİRME		3.46	69.25

Tablo 7. Öğretmen Anketi Sonuçları Tablosu

KÖPRÜLÜ HAMDİBEY İLKOKULU		STRATEJİK PLANI (2024-2028)	
“ İÇ PAYDAŞ ÖĞRETMEN GÖRÜŞ VE DEĞERLENDİRMELERİ” ANKET FORMU		ANKET SONUCU	
SIR A NO	GÖSTERGELER	SONUÇ	SONUÇ %
1	Okulumuzda alınan kararlar, çalışanların katılımıyla alınır.	4.21	84.14
2	Kurumdaki tüm duyurular çalışanlara zamanında iletilir.	4.55	91.03
3	Her türlü ödüllendirmede adil olma, tarafsızlık ve objektiflik esastır.	4.00	80.00
4	Kendimi, okulun değerli bir üyesi olarak görürüm.	4.24	84.83
5	Çalıştığım okul bana kendimi geliştirme imkânı tanımaktadır.	4.00	80.00
6	Okul, teknik araç ve gereç yönünden yeterli donanıma sahiptir.	4.38	87.59
7	Okulda çalışanlara yönelik sosyal ve kültürel faaliyetler düzenlenir.	3.90	77.93
8	Okulda öğretmenler arasında ayırım yapılmamaktadır.	4.24	84.83
9	Okulumuzda yerelde ve toplum üzerinde olumlu etki bırakacak çalışmalar yapmaktadır.	4.10	82.07
10	Yöneticilerimiz, yaratıcı ve yenilikçi düşüncelerin üretilmesini teşvik etmektedir.	4.41	88.28
11	Yöneticiler, okulun vizyonunu, stratejilerini, iyileştirmeye açık alanlarını vs. çalışanlarla paylaşır.	4.21	84.14
12	Okulumuzda sadece öğretmenlerin kullanımına tahsis edilmiş yerler yeterlidir.	4.66	93.10
13	Alanıma ilişkin yenilik ve gelişmeleri takip eder ve kendimi güncellerim.	3.90	77.93
GENEL DEĞERLENDİRME		4.21	84.30

Tablo 8. Veli Anketi Sonuçları Tablosu

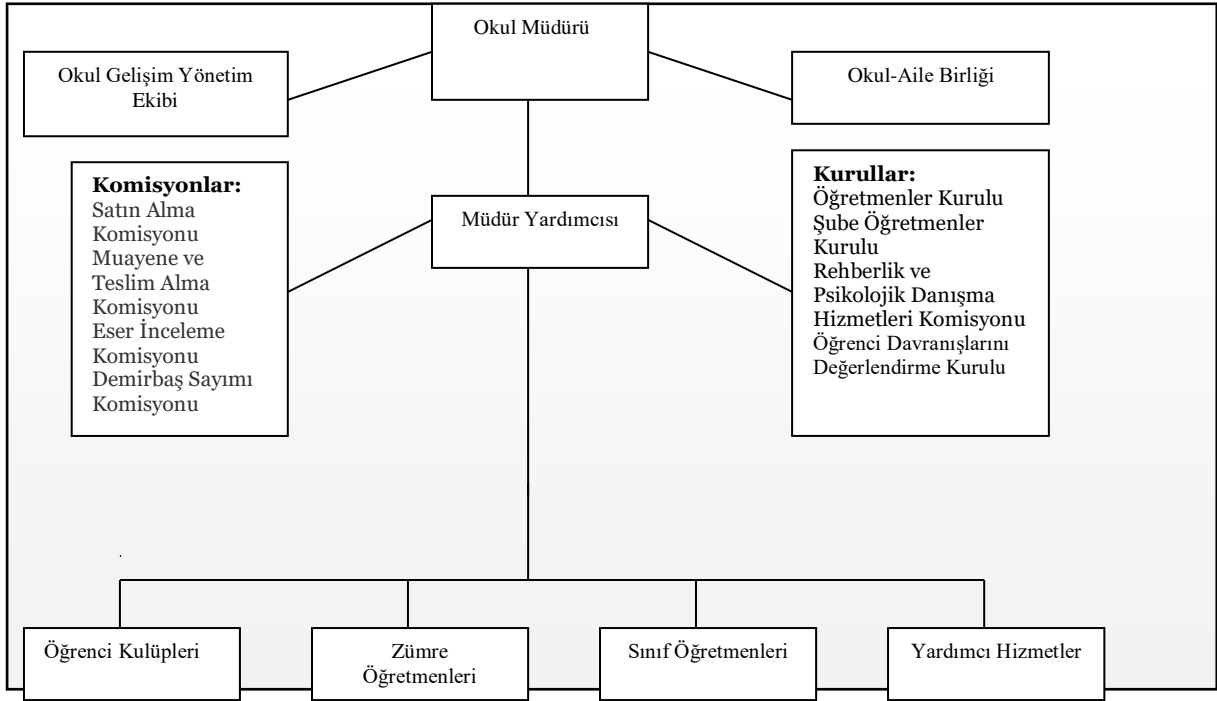
KÖPRÜLÜ HAMDİBEY İLKOKULU		STRATEJİK PLANI (2024-2028)	
“ İÇ PAYDAŞ VELİ GÖRÜŞ VE DEĞERLENDİRMELERİ” ANKET FORMU			
VELİ MEMNUNİYET ANKETİ		MEMNUNİYET ANKET SONUCU	
SIR A NO	GÖSTERGELER	SONUÇ	SONUÇ %
1	İhtiyaç duyduğumda okul çalışanlarıyla rahatlıkla görüşebiliyorum.	4.28	85.50
2	Bizi ilgilendiren okul duyurularını zamanında öğreniyorum.	4.43	88.57
3	Öğrencimle ilgili konularda okulda rehberlik hizmeti alabiliyorum.	4.15	83.08
4	Okula ilettiğim istek ve şikayetlerim dikkate alınıyor.	3.86	77.17
5	Öğretmenler yeniliğe açık olarak derslerin işlenişinde çeşitli yöntemler kullanmaktadır.	3.93	78.50
6	Okulda yabancı kişilere karşı güvenlik önlemleri alınmaktadır.	4.00	80.00
7	Okulda bizleri ilgilendiren kararlarda görüşlerimiz dikkate alınır.	3.97	79.33
8	E-Okul Veli Bilgilendirme Sistemi ile okulun internet sayfasını düzenli olarak takip ediyorum.	4.13	82.67
9	Çocuğumun okulunu sevdiğini ve öğretmenleriyle iyi anlaştığını düşünüyorum.	3.77	75.33
10	Okul, teknik araç ve gereç yönünden yeterli donanıma sahiptir.	3.67	73.33
11	Okul her zaman temiz ve bakımlıdır.	3.54	70.80
12	Okulun binası ve diğer fiziki mekanlar yeterlidir.	3.43	68.00
13	Okulumuzda yeterli miktarda sanatsal ve kültürel faaliyetler düzenlenmektedir.	3.52	70.33
GENEL DEĞERLENDİRME		3.90	77.89

2.7 Kuruluş İçi Analiz

Bu bölümde; teşkilat yapısı, insan kaynaklarının yetkinlik düzeyi, kurum kültürü, teknoloji ve bilişim altyapısı, fiziki ve mali kaynaklara ilişkin analizlere yer verilmiştir.

Okul/Kurum İçi	Analiz İçerik Tablosu
Öğrenci sayıları	Sınıf kademeleri, meslek alan dalları, kaynaştırma öğrencileri, yabancı uyruklu öğrenciler gibi demografik özelliklere dair detaylı sınıflandırmaları kapsamalıdır. e-Okul kayıtları kullanılarak hazırlanabilir.
Akademik başarı verileri	e-Okul kayıtları kullanılarak erişim sağlanabilir.
Sosyal-kültürel-bilimsel ve sportif başarı verileri	Belirtilen alanlarda yarışma ödülleri ya da lisansları olan öğrencilere dair sayısal verileri kapsamalıdır.
Öğrenme stilleri envanteri	Okul rehberlik servisi tarafından uygulanmaktadır. Devam-devamsızlık verileri e-Okul kayıtları kullanılarak erişim sağlanabilir. Aynı
Devam-devamsızlık verileri	e-Okul kayıtları kullanılarak erişim sağlanabilir. Aynı zamanda okul rehberlik servisi tarafından devamsızlık nedenleri anketi uygulanarak detaylı bir analiz gerçekleştirilmesi önerilmektedir.
Okul disiplinini etkileyen faktörler anketi	Okul rehberlik servisi tarafından uygulanmaktadır.
İnsan kaynakları verileri	İdareci, öğretmen ve destek personeline dair sayısal veriler, lisans ya da yüksek lisans programlarından mezuniyet durumlarını da kapsamalıdır.
Öğretmenlerin hizmet içi eğitime katılma oranları	MEBBİS verileri kullanılarak erişim sağlanabilir.
Öğrenme ortamı verileri	Okulun fiziki yapısına (ana ve ek binalar, kapalı spor salonu vb.) ve öğrenme ortamlarına (sınıf sayısı, laboratuvar ve kütüphane vb.) dair verileri içermelidir.
Okul/kurum ortamını değerlendirme anketi	Okul rehberlik servisi tarafından uygulanmaktadır.

2.7.1 Teşkilat Şeması



2.7.2 İnsan Kaynakları

Bu bölümde; okulumuz personeline ilişkin nicel veriler ile personelin sahip olduğu niteliklerin analizi yapılmıştır.

Okul/kurumda çalışanlar ve görevleri belirlenir. Ayrıca;

- Kurumun sahip olduğu toplam norm kadro sayısı,
- Çalışan toplam personel sayısı,
- İhtiyaç duyulan branşlar ve ihtiyaç sayısı,
- Buna bağlı olarak yapılan istihdam sayısı,
- Personelin nasıl atandığı,
- Varsa geçici personelin alındığı kaynağı,
- Kadrosu olmayıp da sözleşmeli çalıştırılan personelin sayısı,
- Eğitim düzeyi, gönüllü olarak aldığı diğer görevler,
- Okul/kuruma son -en az- iki yılda gelen giden personel sayısı mümkün ise neden okul/kurumdan tayin istedikleri,
- Ortalama okulda çalışma yılı,
- Ortalama hizmet içi eğitim saati,
- Çalışana verilen ödül ve ceza sayısı gibi hususlar tablo hâlinde düzenlenebilir.
- Okul/kurumda çalışan yönetici, öğretmen, diğer personelin görevlerinin neler olduğu belirlenmelidir.

Tablo 9. Çalışanların Görev Dağılımı Tablosu

ÇALIŞANLARIN GÖREV DAĞILIMI	
Okul Müdürü;	<ol style="list-style-type: none">1. Ders okutmak2. Kanun, tüzük, yönetmelik, yönerge, program ve emirlere uygun olarak görevlerini yürütmeye,3. Okulu düzene koyar, Denetler.4. Okulun amaçlarına uygun olarak yönetilmesinden, değerlendirilmesinden ve geliştirmesinden sorumludur.5. Okul müdürü, görev tanımında belirtilen diğer görevleri de yapar.
Müdür Yardımcıları	<ol style="list-style-type: none">1. Ders okutur.2. Müdürün olmadığı zamanlarda müdüre vekâlet eder.3. Okulun her türlü eğitim-öğretim, yönetim, öğrenci, personel, tahakkuk, ayniyat, yazışma, sosyal etkinlikler, yatılılık, bursluluk, güvenlik, beslenme, bakım, nöbet, koruma, temizlik, düzen, halkla ilişkiler gibi işleriyle ilgili olarak okul müdürü tarafından verilen görevleri yapar.4. Müdür yardımcıları, görev tanımında belirtilen diğer görevleri de yapar.
Öğretmen	<ol style="list-style-type: none">1. İlkokullarda dersler sınıf veya branş öğretmenleri tarafından okutulur.2. Öğretmenler, kendilerine verilen sınıfın veya şubenin derslerini, programda belirtilen esaslara göre plânlamak, okutmak, bunlarla ilgili uygulama ve deneyleri yapmak, ders dışında okulun eğitim-öğretim ve yönetim işlerine etkin bir biçimde katılmak ve bu konularda kanun, yönetmelik ve emirlerde belirtilen görevleri yerine getirmekle yükümlüdürler.3. Sınıf öğretmenleri, okuttukları sınıfı bir üst sınıfta da okuturlar.4. İlköğretim okullarının 4'üncü sınıflarında özel bilgi, beceri ve yetenek isteyen; din kültürü ve ahlâk bilgisi ve yabancı dil dersleri branş öğretmenlerince okutulur.5. Derslerini branş öğretmeni okutan sınıf öğretmeni, bu ders saatlerinde yönetimce verilen eğitim-öğretim görevlerini yapar.6. Okulun bina ve tesisleri ile öğrenci mevcudu, yatılı-gündüzlü, normal veya ikili öğretim gibi durumları göz önünde bulundurularak okul müdürlüğünce düzenlenen nöbet çizelgesine göre öğretmenlerin, normal öğretim yapan okullarda gün süresince, ikili öğretimi yapan okullarda ise kendi devresinde nöbet tutmaları sağlanır.7. Yönetici ve öğretmenler; Resmî Gazete, Tebliğler Dergisi, genelge ve duyurulardan elektronik ortamda yayımlananları Bakanlığın web sayfasından takip eder.8. Elektronik ortamda yayımlanmayanları ise okur, ilgili yeri imzalar ve uygularlar.9. Öğretmenler dersleri ile ilgili araç-gereç, laboratuvar ve işliklerdeki eşyayı, okul kütüphanesindeki kitapları korur ve iyi kullanılmasını sağlarlar.
Yardımcı Hizmetler Personeli	<ol style="list-style-type: none">1. Yardımcı hizmetler sınıfı personeli, okul yönetimince yapılacak plânlama ve iş bölümüne göre her türlü yazı ve dosyayı dağıtmak ve toplamak,2. Başvuru sahiplerini karşılamak ve yol göstermek,3. Hizmet yerlerini temizlemek, Aydınlatmak ve ısıtma yerlerinde çalışmak,4. Okula getirilen ve çıkarılan her türlü araç-gereç ve malzeme ile eşyayı taşıma ve yerleştirme işlerini yapmakla yükümlüdürler.
Kaloriferci	<ol style="list-style-type: none">1. Kaloriferci, kalorifer dairesi ve tesisleri ile ilgili hizmetleri yapar.2. Kaloriferin kullanılmadığı zamanlarda okul yönetimince verilecek işleri yapar.3. Kaloriferci, okul müdürüne, müdür yardımcısına ve nöbetçi öğretmene karşı sorumludur.4. Müdürün vereceği hizmete yönelik diğer görevleri de yapar

Tablo 10. İdari Personelin Hizmet Süresine İlişkin Bilgiler Tablosu

Hizmet Süreleri	2024 Yıl İtibarıyla	
	Kişi Sayısı	%
1-4 Yıl	0	0
5-6 Yıl	0	0
7-10 Yıl	0	0
10 Yıl Üzeri	2	100

Tablo 11. Öğretmenlerin Hizmet Süreleri Tablosu (Yıl İtibarıyla)

Hizmet Süreleri	Kadın	Erkek	Hizmet Yılı	Toplam
1-3 Yıl	1	0	3	1
4-6 Yıl	0	0	0	0
7-10 Yıl	0	0	0	0
11-15 Yıl	2	0	12,15	2
16-20	7	0	17,18,19,20	7
20 ve üzeri	4	3	25,26,27	7

Tablo 12. Kurumdaki Mevcut Hizmetli/ Memur Sayısı Tablosu

	Görevi	Erkek	Kadın	Eğitim Durumu	Hizmet Yılı	Toplam
1	Memur	0	0	0	0	0
2	Hizmetli	0	1	Lise	21	1
3	Hizmetli (Görevlendirme)	1	0	İlkokul	5	1
4	Hizmetli (TYP)	1	1	İlkokul	---	2

Tablo 13. Okul/kurum Rehberlik Hizmetleri Tablosu

Mevcut Kapasite				Mevcut Kapasite Kullanımı ve Performans					
Psikolojik Danışman Norm Sayısı	Görev Yapan Psikolojik Danışman Sayısı	İhtiyaç Duyulan Psikolojik Danışman Sayısı	Görüşme Odası Sayısı	Danışmanlık Hizmeti Alan			Rehberlik Hizmetleri ile İlgili Düzenlenen Eğitim/Paylaşım Toplantısı vb. Faaliyet Sayısı		
				Öğrenci Sayısı	Öğretmen Sayısı	Veli Sayısı	Öğretmenlere Yönelik	Öğrencilere Yönelik	Velilere Yönelik
1	1		1	180		45	2	9	6

2.7.3 Teknolojik Düzey

Okulumuzun teknolojik altyapısı ve teknolojiyi kullanabilme düzeyine ilişkin analizi yapılmıştır.

Tablo 14. Teknolojik Araç-Gereç Durumu Tablosu

Araç-Gereçler	Mevcut Durum	İhtiyaç
Akıllı Tahta	12	2
Bilgisayar	7	0
Çok Fonksiyonlu Yazıcı	15	0
Televizyon	1	0
Ses Sistemi	1	1
Fotokopi Makinesi	4	0

Tablo 15. Fiziki Mekân Durumu Tablosu

Fiziki Mekân	Var	Yok	Adedi	İhtiyaç
Öğretmen Çalışma Odası	X		1	
Ekipman Odası		X		1
Kütüphane	X		1	
Rehberlik Servisi	X		1	
Resim Odası		X		
Müzik Odası		X		
Çok Amaçlı Salon		X		1
Spor Salonu		X		1
Depo		X		1

2.7.4 Mali Kaynaklar

Okul/Kurumun mali kaynak analizi aşağıda belirtilmiştir.

Tablo 16. Kaynak Tablosu

Kaynaklar	2023	2024	2025	2026	2027	2028
Genel Bütçe	132400	150000	200000	250000	300000	350000
Okul Aile Birliği	62135	80000	90000	100000	110000	120000
Özel İdare	0	35000	40000	45000	55000	75000
Kira Gelirleri	10183	15000	20000	25000	30000	35000
Döner Sermaye	0	0	0	0	0	0
Dış Kaynak/Projeler	0	0	0	0	0	0
Diğer	0	0	0	0	0	0
TOPLAM	204718	280.000	350.000	420.000	495.000	580.000

Tablo 17. Gelir-Gider Tablosu

YILLAR	2021		2022		2023	
	GELİR	GİDER	GELİR	GİDER	GELİR	GİDER
Temizlik	85.000	45.000	190.000	60.000	204.718	80.000
Küçük Onarım				44.000		20.000
Bilgisayar Harcamaları						
Büro Makinaları Harcamaları		15.000		25.000		30.000
Telefon		1.200		1.920		2.400
Sosyal Faaliyetler				8.000		10.000
Kırtasiye		23.000		62.000		54.000
GENEL						

2.7.5 İstatistiki Veriler

Tablo 18. İstatistiki Veriler Tablosu

	2021	2022	2023
Öğrenci sayısı	307	322	322
Sosyal faaliyetler	3	9	13
Kültürel faaliyetler	-	4	3
Personel devam durumu	-	-	-
Okul kuruma ulaşım	-		
Fiziki mekanlar	Kullanıma uygun ve aktif kullanılmaktadır.	Kullanıma uygun ve aktif kullanılmaktadır.	Kullanıma uygun ve aktif kullanılmaktadır.
Isınma durumu	Kalorifer	Kalorifer	Kalorifer
Sivil savunma çalışmaları	Uygulanmaktadır.	Uygulanmaktadır.	Uygulanmaktadır.
Diğer araç ve gereçler	Yeterli durumda sınıf içi ve okul ders araç-gereci vardır. Kullanımı aktiftir	Yeterli durumda sınıf içi ve okul ders araç-gereci vardır. Kullanımı aktiftir	Yeterli durumda sınıf içi ve okul ders araç-gereci vardır. Kullanımı aktiftir.
Okul / kurumun aldığı ödüller	-	-	

2.8 Çevre Analizi (PESTLE)

PESTLE analiziyle okulumuz üzerinde etkili olan veya olabilecek politik, ekonomik, sosyokültürel, teknolojik, yasal ve ekolojik dış etkenlerin tespit edilmesi amaçlanmıştır. Söz konusu etkenlerin tespit edilmesinde PESTLE matrisinden yararlanılmıştır.

Bu matriste PESTLE unsurları içerisinde gerçekleşmesi muhtemel olan hususlar ile bunların gerçekleşmesi durumunda Bakanlığımız için oluşturacağı potansiyel “fırsatlar ve tehditler” ortaya konulmuştur. Bu çalışmayla elde edilen bulgulara aşağıdaki tabloda yer verilmiştir. Ayrıca; bu analiz sonucunda ortaya çıkan bulgular “tespit ve ihtiyaçlar” ile stratejilerin geliştirilmesi aşamasında kullanılmıştır.

Tablo 19. PESTLE Analiz Tablosu

Politik-Yasal etkenler	Ekonomik etkenler
<ul style="list-style-type: none">• Kalkınma Planı ve Orta Vadeli Program,• Bakanlık, il ve ilçe stratejik planlarının incelenmesi,• Yasal yükümlülüklerin belirlenmesi,• Oluşturulması gereken kurul ve komisyonlar,• Okul/kurum çevresindeki politik durum.	<ul style="list-style-type: none">• Okul/kurumun bulunduğu çevrenin genel gelir durumu,• İş kapasitesi,• Okul/kurumun gelirini arttırıcı unsurlar,• Okul/kurumun giderlerini arttıran unsurlar,• Tasarruf sağlama imkânları,• İşsizlik durumu,• Mal-ürün ve hizmet satın alma imkânları,• Kullanılabilir bütçe
Sosyokültürel etkenler	Teknolojik etkenler
<ul style="list-style-type: none">• Kariyer beklentileri,• Ailelerin ve öğrencilerin bilinçlenmeleri,• Aile yapısındaki değişimler (geniş aileden çekirdek aileye geçiş, erken yaşta evlenme vs.),• Nüfus artışı,• Göç,• Nüfusun yaş gruplarına göre dağılımı,• Hayat beklentilerindeki değişimler (Hızlı para kazanma hırısı, lüks yaşama düşkünlük, kırsal alanda kentsel yaşam),• Beslenme alışkanlıkları,• Değerler, mesleki etik kuralları vb.	<ul style="list-style-type: none">• Okul/kurumun teknoloji kullanım durumu• e- Devlet uygulamaları,• Dijital Platformlar üzerinden uzaktan eğitim imkânları,• Okul/kurumun sahip olmadığı teknolojik araçlar• Personelin ve öğrencilerin teknoloji kullanım kapasiteleri,• Personelin ve öğrencilerin sahip olduğu teknolojik araçlar,• Teknoloji alanındaki gelişmeler• Teknolojinin eğitimde kullanımı
Çevresel Etkenler	
<ul style="list-style-type: none">• Hava ve su kirlenmesi,• Toprak yapısı,• Bitki örtüsü,• Doğal kaynakların korunması için yapılan çalışmalar,• Çevrede yoğunluk gösteren hastalıklar,• Doğal afetler (deprem kuşağında bulunma, Covid 19, kene vakaları vb.)	

2.9 Güçlü ve Zayıf Yönler ile Fırsatlar ve Tehditler (GZFT) Analizi

Okul/kurumun güçlü ve zayıf yönleri ile okul/kurum dışında oluşabilecek fırsatlar ve tehditler belirlenmiştir.

Tablo 20. GZFT Listesi Tablosu

İç Çevre	
Güçlü Yönler	Zayıf Yönler
Sınıf mevcutlarının standartlara uygun olması	Okulun binası ve fiziki mekanları yetersizdir
Öğretmen ve personel eksikliğimizin bulunmaması	Öğretmenlerin saygınlığının toplumda azalması
Personelimizin ekip ruhuna sahip olması	Sosyal ve sportif alanların yetersizliği
Veliler ihtiyaç duyduklarında iletişime geçebilmektedir	Bütçenin yetersiz olması
Okulumuza ulaşımın kolay olması	Velilerin okul idaresi ve öğretmenlere yersiz müdahalesi
Bütçemizin verimli ve planlı kullanılması	Güvenlik görevlisinin olmaması
Sosyal iletişim ağlarının etkili kullanılıyor olması	Sosyal aktivitelerin yetersiz olması

Dış Çevre	
Fırsatlar	Tehditler
Yerel yönetimin eğitim hizmetlerine duyarlılığı	Paydaş kitlenin düşük ekonomik düzeye sahip olması
İdare-veli-öğretmen-öğrenci iletişimin çok yönlü sağlanabilmesi	Parçalanmış aile profilinin artmış olması
Teknolojik gelişmelerin takip ediliyor ve kullanılıyor olması	Görsel sanatlar- resim- müzik- beden eğitimi derslerine branş öğretmenlerinin girmeyişi
Farklı kültürlerin bir arada olmasının yarattığı zenginlik	İlimizin deprem kuşağında yer alması

2.10 Tespit ve İhtiyaçların Belirlenmesi

Tespitler ve ihtiyaçlar analizi ile GZFT analizi sonucunda ortaya çıkan sonuçlara göre planın geleceğe yönelim bölümü ile ilişkilendirilmiş ve buradan hareketle hedef, gösterge ve eylemlerin belirlenmesi sağlanmıştır.

Gelişim ve sorun alanları ayrımında eğitim ve öğretim faaliyetlerine ilişkin üç temel tema olan Eğitime Erişim, Eğitimde Kalite ve kurumsal Kapasite kullanılmıştır. Eğitime erişim, öğrencinin eğitim faaliyetine erişmesi ve tamamlamasına ilişkin süreçleri; Eğitimde kalite, öğrencinin akademik başarısı, sosyal ve bilişsel gelişimi ve istihdamı da dâhil olmak üzere eğitim ve öğretim sürecinin hayata hazırlama evresini; Kurumsal kapasite ise kurumsal yapı, kurum kültürü, donanım, bina gibi eğitim ve öğretim sürecine destek mahiyetinde olan kapasiteyi belirtmektedir.

3.BÖLÜM

GELECEĞE BAKIŞ

3. GELECEĐE BAKIŐ

Okul M¼d¼rl¼g¼m¼z¼n misyon, vizyon, temel ilke ve deđerlerinin oluŐturulması kapsamında ¼đretmenlerimiz, ¼đrencilerimiz, velilerimiz, ¼alıŐanlarımız ve diđer paydaŐlarımızdan alınan g¼r¼Őler sonucunda stratejik plan hazırlama ekibi tarafından oluŐturulan Misyon, Vizyon, Temel Deđerler; Okulumuz ¼st kurulana sunulmuŐ ve ¼st kurul tarafından onaylanmıŐtır.

3.1 Misyon

¼đrencilerimizi; yetenekleri ve yeterlilikleri dođrultusunda, ¼zg¼ven sahibi ve sorumluluklarının bilincinde, milli ve ahlaki deđerlerimizi koruyan, ¼ađdaŐ bilgilere ulaŐabilen bireyler yetiŐtirmek. Onları geleceđe hazırlayan kaliteli eđitim hizmeti sunmak.

3.2 Vizyon

Sevgi, saygı ve bilgiyle yođrulmuŐ, yarınlara güvenle ve umutla bakan nesiller yetiŐtirmek.

3.3 Temel Deđerler

- 1) Hukukun ¼st¼nl¼đ¼
- 2) Memnuniyet
- 3) İnsana Deđer, saygı ve Güven
- 4) Milli ve Manevi Deđerlere Bađlılık
- 5) Teknolojiye Uyum
- 6) Yenilikçilik
- 7) PaydaŐ Memnuniyeti
- 8) Bilimsellik
- 9) Yapıcı ve GeliŐtirici YaklaŐım
- 10) İşbirliđi ve Uyum
- 11) Sevgi Temelli YaklaŐım
- 12) Ekip ¼alıŐması
- 13) Kaliteli Hizmet AnlayıŐı
- 14) Fırsat EŐitliđi
- 15) ¼öz¼m Odaklı Y¼netim
- 16) Kaynakları Etkin ve Verimli Kullanım
- 17) Sosyal Sorumluluk Bilinci
- 18) G¼çlü İletişim
- 19) G¼n¼ll¼l¼k
- 20) Planlı ¼alıŐma

3.4 Amaç, Hedef ve Performans Göstergesi ile Stratejiler

Tablo 21. Amaç, Hedef, Gösterge ve Stratejilere İlişkin Tablolar

TEMA	EĞİTİM-ÖĞRETİME ERİŞİM ve KATILIM								
Amaç 1	Öğrencilerin eğitim öğretime etkin katılımlarıyla donanımlı olarak bir üst öğrenime geçişi sağlanacaktır.								
Hedef 1.1	Öğrenme kayıpları önleyici çalışmalar yapılarak azaltılacaktır.								
Performans Göstergeleri	Hedefe Etkisi	Başlangıç Değeri (2023)	2024	2025	2026	2027	2028	İzleme Sıklığı	Rapor Sıklığı
PG 1.1.1 İlkokullarda Yetiştirme Programına (İYEP) dâhil olan öğrencilerin Türkçe dersi kazanımlarına ulaşma oranı (%)	30	%50	%55	%60	%65	%70	%80	Yılda 1	Yılda 1
PG 1.1.2 İlkokullarda Yetiştirme Programına dâhil olan öğrencilerin matematik dersi kazanımlarına ulaşma oranı (%)	30	%50	%55	%60	%65	%70	%80	Yılda 1	Yılda 1
PG 1.1.3 20 gün ve üzeri özürsüz devamsızlık yapan öğrenci oranı (%)	20	%5	%4	%3	%2	%1	%1	Yılda 1	Yılda 1
PG 1.1.4 20 gün ve üzeri özürlü devamsızlık yapan öğrenci oranı (%)	20	%6	%5	%3	%3	%2	%1	Yılda 1	Yılda 1
Koordinatör Birim	Okul Müdürü, Müdür Yardımcıları								
İş birliği Yapılacak Birimler	Sınıf Öğretmeni, Veli, Rehber öğretmenler								
Riskler	Öğrencilerin kursa devam etme konusunda devamsızlık yapmaları, Velilerin yeterli bilgi sahibi olmadıkları için bu tür kurslara karşı ön yargılı olmaları.								
Stratejiler	S.1. Öğrencilerin Türkçe dersindeki eksikleri tespit edilerek İYEP aracılığıyla akademik yeterliklerinin artırılması sağlanacaktır. S.2 Öğrencilerin matematik derslerindeki eksikleri tespit edilerek İYEP aracılığıyla akademik yeterliklerinin artırılması sağlanacaktır. S.3 Dijital platformlar aracılığıyla öğrencilerin tamamlayıcı ve destekleyici eğitim almaları sağlanacaktır. S.4 İYEP'in ders içeriklerine katkı sağlayacak etkinlik, okuma vb aktivitelerin zenginleştirilmesi sağlanacaktır. S.5 İYEP içerikleri öğrencinin hazırbulunuşluk seviyesi dikkate alınarak hazırlanacaktır.								
Maliyet Tahmini	708.333 TL								
Tespitler	İyep ve destek eğitim de dijital platformlar yerine yazılı ve görsel materyallerin daha çok kullanılması.								
İhtiyaçlar	İyep öğrenci belirleme ve ölçme araçları, Öğrenci ders kitapları								

TEMA	EĞİTİM-ÖĞRETİMDE KALİTE								
Amaç 2	Öğrencilere medeniyetimizin ve insanlığın ortak değerleriyle çağın gereklerine uygun bilgi, beceri, tutum ve davranışlar kazandırılacaktır.								
Hedef 2.1	Öğrencilere evrensel değerler, sağlıklı yaşam ve çevre bilinci duyarlılığı kazandırılacaktır.								
Performans Göstergeleri	Hedef Etkisi	Başlangıç Değeri	2024	2025	2026	2027	2028	İzleme Sıklığı	Rapor Sıklığı
PG 2.1.1 Öğrenci başına okunan kitap sayısı	40	%8	%11	%13	%15	%17	%21	Yılda 1	Yılda 1
PG 2.1.2 Sağlıklı ve dengeli beslenme ile ilgili düzenlenen faaliyet sayısı (Eğitim, faaliyet, gezi Proje, vb.)	30	%23	%26	%30	%34	%39	%41	Yılda 1	Yılda 1
PG 2.1.3 Çevre bilincinin artırılmasına yönelik düzenlenen faaliyet sayısı (Eğitim, faaliyet, gezi Proje, vb.)	30	%20	%23	%26	%29	%34	%37	Yılda 1	Yılda 1
Koordinatör Birim	Okul müdürü, Müdür yardımcıları, Sınıf öğretmenleri, Rehber öğretmenler								
İş birliği Yapılacak Birimler	İlçe Sağlık Birimleri, Belediyeler, İl ve İlçe Milli Eğitim Müdürlükleri								
Riskler	Öğrencilere aile de kitap okuma ve sağlıklı beslenme konusunda yeterince rol model olacak kişilerin olmaması. Yeterli eğitimlerin sağlanamaması								
Stratejiler	S1 Okul kütüphanesi zenginleştirilecek, öğrencilerin kütüphaneden yararlanması sağlanacaktır. S2 Türkçe dersinde ders saatinin bir bölümü okumaya ayrılacak ve okul müdürlüğünce planlanan zamanlarda okuma etkinlikleri düzenlenecektir. S3 Serbest etkinlikler saati, öğrencilerin sanatsal, sportif ve kültürel faaliyetlere katılım sağlayacağı şekilde düzenlenecektir. S4 Öğrencilere sağlıklı ve dengeli beslenmelerine yönelik bilgilendirme eğitimleri ve etkinlikler yapılacaktır. S5 Öğrencilerin çevre bilincinin artırılmasına yönelik etkinlikler yapılacaktır.								
Maliyet Tahmini	531.250 TL								
Tespitler	Yapılan eğitimlere velilerin katılım oranının az olması. Verilen eğitimlerin sadece okulda kalması günlük hayatta uygulanması için velilerin yeterli desteği sağlamaması.								
İhtiyaçlar	Eğitimler için diğer kurumlarla iş birliklerinin yapılması Bilgilendirme için afiş, broşür gibi materyallerin sağlanması								

TEMA	EĞİTİM-ÖĞRETİMDE KALİTE								
Amaç 2	Öğrencilere medeniyetimizin ve insanlığın ortak değerleriyle çağın gereklerine uygun bilgi, beceri, tutum ve davranışlar kazandırılacaktır.								
Hedef 2.2	Öğrencilerin bilimsel, kültürel, sanatsal, sportif ve toplum hizmeti alanlarında ders dışı etkinliklere katılım oranı artırılabilecektir.								
Performans Göstergeleri	Hedef Etkisi	Başlangıç Değeri	2024	2025	2026	2027	2028	İzleme Sıklığı	Rapor Sıklığı
PG 2.2.1 Okulda bir eğitim ve öğretim döneminde bilimsel, kültürel, sanatsal ve sportif alanlarda en az bir faaliyete katılan öğrenci oranı (%)	25	%10	%12	%16	%19	%21	%24	Yılda 1	Yılda 1
PG 2.2.2 Bir eğitim ve öğretim yılında yerel, ulusal ve uluslararası proje, yarışma vb. etkinliklere katılan öğrenci oranı (%)	25	%3	%6	%10	%12	%15	%18	Yılda 1	Yılda 1
PG 2.2.3 Okulda bir eğitim ve öğretim yılında geleneksel çocuk oyunları alt başlığında en az bir faaliyete katılan öğrenci oranı (%)	25	%4	%7	%10	%14	%16	%20	Yılda 1	Yılda 1
PG 2.2.4 Okulda bir eğitim ve öğretim yılında geleneksel çocuk oyunlarına yönelik olarak düzenlenen alan/mekan sayısı.	25	%9	%12	%15	%18	%20	%23	Yılda 1	Yılda 1
Koordinatör Birim	Okul müdürü, Müdür yardımcıları, Sınıf Öğretmenleri								
İş birliği Yapılacak Birimler	Gençlik ve Spor Bakanlığı, İlçe Milli Eğitim Müdürlüğü								
Riskler	-Okul dışı imkânların oluşturulmasında ilgili kurum ve kuruluşların yeterli desteği göstermemesi, - Yaz dönemlerinde bölgesel değişim programlarına yeterli talep olmaması, - Öğrencilerin sosyal girişimcilik konusundaki isteksizliği, - Okullara kaynak aktarılmasında kullanılacak kriterlerin belirsiz olması,								
Stratejiler	S1 Her bir öğrencinin bir kulüp faaliyetinde aktif olarak yer alması sağlanarak kulüp faaliyetlerinin etkinliği artırılabilecektir. S2 Öğrencilerin seviyelerine uygun olarak toplumsal sorunların çözümüne katkı sağlamak ve farkındalık oluşturmak amacıyla afet ve acil durum, çevre, eğitim, spor, kültür ve turizm, sağlık ve sosyal hizmetler alanlarında toplum hizmeti faaliyetlerine katılımları artırılabilecektir. S3 Okul bünyesinde yarışmalar düzenlenecektir. S4 Diğer kurum ve kuruluşlarla iş birliği içerisinde yürütülen bilimsel, sosyal, kültürel, sanatsal ve sportif alanlardaki faaliyetler artırılabilecektir. S5 Okul bahçeleri çocukların geleneksel oyunlarla vakit geçirmelerini sağlayacak ve gelişimlerini destekleyecek şekilde etkin olarak kullanılacaktır.								
Maliyet Tahmini	708.333 TL								
Tespitler	- İlgili kurum ve kuruluşlarla iş birliği çalışmaları, - Okul bahçelerinin öğrencilerin çok yönlü gelişimini destekleyecek şekilde tasarlanması ve dersler ile ders dışı etkinliklerin kültürel kazanımlarla desteklenmesi,								

	<p>- Okul ve mahalle spor kulüpleri ile bölgesel değişim programları ve şartları elverişsiz okulların öğrenci ve öğretmenlerinin desteklenmesi için finansman sağlanması,</p> <p>- Okullar arası farklılıkları tespit etmek ve kaynakları adaletli bir şekilde paylaşmak için sistem kurulması,</p> <p>- Hedeflenen başarıyı gösteremeyen öğrencilerin desteklenmesine yönelik mekanizmaların oluşturulması.</p>
İhtiyaçlar	<p>Okul bahçelerindeki oyun alanlarını düzenleme çalışmalarının yapılması.</p> <p>İlgili kurumlarla iş birliği çalışmalarının yapılması.</p>

TEMA	KURUMSAL KAPASİTE								
Amaç 3	Eğitim ortamlarının fiziki imkânları geliştirilecektir.								
Hedef 3.1	Temel eğitimde okulların niteliğini arttıracak uygulama ve çalışmalara yer verilecektir.								
Performans Göstergeleri	Hedef Etkisi	Başlangıç Değeri	2024	2025	2026	2027	2028	İzleme Sıklığı	Rapor Sıklığı
PG 3.1.1 İyileştirilen fiziki mekân (derslikler, spor salonu, kütüphaneler, atölyeler vb.) sayısı.	100	100	%50	%55	%60	%70	%75	Yılda1	Yılda1
Koordinatör Birim	Okul Müdürü								
İş birliği Yapılacak Birimler	Belediyeler, Kamu idareleri								
Riskler	Belirlenen eksiklikler için yeterli bütçenin olmaması Yapılacak fiziki mekanlar için okullarda yeterli alanın olmaması								
Stratejiler	S1 Fiziki mekânların iyileştirilmesi için kamu idareleri, belediyeler ve işverenlerle iş birlikleri yapılacaktır. S2 Atölye ve laboratuvarların iyileştirilmesi için sektör ile iş birlikleri yapılacaktır.								
Maliyet Tahmini	177.083 TL								
Tespitler	İş birliği yapılacak birimlerden olumlu geri dönüşlerin olmaması Maaliyet konusunda yeterli parasal kaynakların olmaması								
İhtiyaçlar	Fiziki mekan için yeterli alanların oluşturulması Oluşturulacak alanlar için malzeme desteği								

4.BÖLÜM

MALİYETLENDİRME

4. MALİYETLENDİRME

Kurumumuz 2024-2028 Stratejik Planı'nın maliyetlendirilmesi sürecindeki temel gaye, stratejik amaç, hedef ve eylemlerin gerektirdiği maliyetlerin ortaya konulması suretiyle politika tercihlerinin ve karar alma sürecinin rasyonelleştirilmesine katkıda bulunmaktır. Bu sayede, stratejik plan ile bütçe arasındaki bağlantı güçlendirilecek ve harcamaların önceliklendirilme süreci iyileştirilecektir.

Bu temel gayeden hareketle planın tahmini maliyetlendirilmesi şu şekilde yapılmıştır:

- ✓ Hedeflere ilişkin eylemler durum analizi çalışmaları sonuçlarından tespit edilmiştir,
- ✓ Eylemlere ilişkin tahmini maliyetler belirlenmiştir,
- ✓ Eylem maliyetlerinden hareketle hedef maliyetleri belirlenmiştir,
- ✓ Hedef maliyetlerinden yola çıkılarak amaç maliyetleri belirlenmiş ve amaç maliyetlerinden de stratejik plan maliyeti belirlenmiştir.
- ✓ Genel bütçe, valilikler, belediyeler ve okul aile birliklerinin yıllık bütçe artışları ve eğilimleri dikkate alındığında Kurumumuz 2024-2028 Stratejik Planı'nda yer alan stratejik amaçların gerçekleştirilebilmesi için tabloda da belirtildiği üzere beş yıllık süre için tahmini 580.000,00 TL'lik kaynağın elde edileceği düşünülmektedir.

Tablo 22. Tahmini Gelir Tablosu

Kaynaklar	2024	2025	2026	2027	2028
Genel Bütçe	150000	200000	250000	300000	350000
Okul Aile Birliği	80000	90000	100000	110000	120000
Özel İdare	35000	40000	45000	55000	75000
Kira Gelirleri	15000	20000	25000	30000	35000
Döner Sermaye	0	0	0	0	0
Dış Kaynak/Projeler	0	0	0	0	0
Diğer	0	0	0	0	0
TOPLAM	280.000	350.000	420.000	495.000	580.000

Müdürlüğümüz stratejik planında 4 hedef bulunmaktadır. Söz konusu hedeflere ilişkin bütçe dağılımları 5 yıllık olarak alttaki tabloda belirtilmiştir. Tabloda görüldüğü üzere son iki yılın gelir ve giderlerinde yaşanan artıştan hareketle hazırlanan beş yıllık maliyetlendirme sonucunda Müdürlüğümüzün tahmini olarak 276.000 TL'lik bir harcama yapacağı düşünülmektedir. Plan dönemi amaç maliyetlerine ilişkin alttaki tabloda ayrıntılı bilgiye yer verilmiştir.

Tablo 23. Tahmini Maliyet Tablosu

	2024	2025	2026	2027	2028	Toplam Maliyet
AMAÇ 1	93.333	116.667	140.000	165.000	193.333	708.333
Hedef 1.1	93.333	116.667	140.000	165.000	193.333	708.333
AMAÇ 2	163.333	204.167	245.000	288.750	338.333	1.239.583
Hedef 2.1	70.000	87.500	105.000	123.750	145.000	531.250
Hedef 2.2	93.333	116.667	140.000	165.000	193.333	708.333
Amaç 3	23.333	29.167	35.000	41.250	48.333	177.083
Hedef 3.1	23.333	29.167	35.000	41.250	48.333	177.083
TOPLAM	280.000	350.000	420.000	495.000	580.000	2.125.000

5.BÖLÜM

İZLEME VE DEĞERLENDİRME

5. İZLEME VE DEĞERLENDİRME

Stratejik planlarda yer alan amaç ve hedeflere ulaşma durumlarının tespiti ve bu yolla stratejik planlardaki amaç ve hedeflerin gerçekleştirilebilmesi için gerekli tedbirlerin alınması izleme ve değerlendirme ile mümkün olmaktadır. Stratejik Planda yer alan performans göstergelerinin gerçekleşme durumlarının tespiti yılda iki kez yapılacaktır. Her yılın ilk altı ayında ilgili hedefe ait performans göstergelerinin performans düzeyi dikkate alınarak yapılan izlemenin ardından, yılsonu itibarıyla hedeflenen değere ulaşıp ulaşılmadığının analizi yapılacaktır.

EKLER:

Ek-1 Okul/kurumlar tarafından uygulanan anketlerin sonuçları ile tablolar şeklinde yer verilecektir.

Ek-2 Stratejik Plan Mimarisi

1. Eğitime ve Öğretime Erişim ve Katılım

1.1. Okula devam ve tamamlama

- 1.1.1. Sınıf tekrarı
- 1.1.2. Okulu bırakma
- 1.1.3. Devamsızlık

1.2. Ders Dışı etkinliklere katılım

- 1.2.1. Kulüp faaliyetleri
- 1.2.2. Gezi, Fuar ve Gözlem Faaliyetleri
- 1.2.3. Sosyal Sorumluluk Faaliyetleri
- 1.2.4. Bölgesel (yerel), Ulusal ve Uluslararası Proje, Yarışma vb. Etkinliklere Katılım

1.3. Özel eğitime ihtiyaç duyan bireylerin erişimi

1.4. Destekleme ve yetiştirme kurslarına katılım ve devam

1.5. Özel politika gerektiren grupların eğitim ve öğretime erişimi (göçmenler, romanlar, mevsimlik tarım işçilerinin çocuklarının eğitimi vd.)

1.6. Uzaktan eğitim faaliyetlerine katılım

1.7. Bir üst öğrenime geçiş

1.8. Mezuniyet oranı

2. Eğitim ve Öğretimde Kalite

2.1. Akademik Kazanımlar

- 2.1.1. Türkçe ve yabancı dil
 - 2.1.1.1. Dinleme
 - 2.1.1.2. Konuşma
 - 2.1.1.3. Okuma
 - 2.1.1.4. Yazma
 - 2.1.1.5. Okunan Kitap Sayısı
 - 2.1.1.6. Okuma, Yazma ve Konuşma Etkinlikleri
- 2.1.2. Matematik
- 2.1.3. Fen Bilimleri
- 2.1.4. Sosyal Bilimler
- 2.1.5. Meslek Dersleri
- 2.1.6. Eğitim Bilişim Ağı

2.2. 21.yy. Becerileri

- 2.2.1. STEM
- 2.2.2. Yapay Zekâ
- 2.2.3. Çevre ve İklim Değişikliği
 - 2.2.3.1. Kaynakların Tasarruflu Kullanımı

- 2.2.4. Finansal Okuryazarlık
- 2.2.5. Dijital Okuryazarlık
- 2.2.6. İletişim ve İş Birliği
- 2.2.7. Bilgi ve Medya Okuryazarlığı
- 2.2.8. Girişimcilik
- 2.2.9. Sosyal ve Kültürlerarası Beceriler
- 2.2.10. Problem Çözme Becerileri (Matematiksel problem çözmeden çatışma çözmeye kadar detaylandırılabilir.)
- 2.2.11. Eleştirel Düşünme Becerileri
- 2.2.12. *Yaratıcılık (Yenilikçilik) ve Bilimsel Araştırma Becerileri
- 2.2.13. Veri Okuryazarlığı
- 2.2.14. Sürdürülebilirlik ve İleri Dönüşüm

2.3. Toplumsal Yaşam Becerileri

- 2.3.1. Sevgi, Saygı, Adalet ve Hoşgörü Kazanımları
- 2.3.2. Ahlaki ve Etik Değerler

2.4. Değerler Eğitimi

- 2.4.1. Okul Hizmetlerine Katılım (temizlik, bakım vb.)
- 2.4.2. Sosyal Sorumluluk Çalışmaları

2.5. Ölçme ve Değerlendirme

- 2.5.1. Okul Sınavları
- 2.5.2. Ulusal Sınavlar
- 2.5.3. Ulusal ve Uluslararası Faaliyetlerde Alınan Dereceler

2.6. Sektöre, Üst Öğrenime Hazırlık ve İstihdam

- 2.6.1. Atölye Eğitimleri
- 2.6.2. Staj Eğitimleri
- 2.6.3. Buluş, Patent, Endüstriyel Tasarım, Marka ve Faydalı Model
- 2.6.4. Mesleki Alan Etkinlikleri
- 2.6.5. Mesleki Eğitime Katkı Sağlayacak İş Birlikleri

2.7. Rehberlik

- 2.7.1. Eğitsel Rehberlik
- 2.7.2. Mesleki Rehberlik
- 2.7.3. Kişisel Rehberlik
- 2.7.4. Oryantasyon
- 2.7.5. Aile rehberliği

3. Kurumsal Kapasite

3.1. Fiziksel İmkânlar ve Donatım

- 3.1.1. Derslikler
- 3.1.2. Spor Salonu
- 3.1.3. Kütüphane
- 3.1.4. Çok amaçlı Salon
- 3.1.5. Öğretmenler Odası
- 3.1.6. İdari Bölümler
- 3.1.7. Okul Bahçesi

- 3.1.8. Atölyeler
- 3.1.9. Laboratuvarlar
- 3.1.10. Yatakhane/Pansiyon
- 3.1.11. Yemekhane
- 3.1.12. Tuvaletler
- 3.1.13. Oyun Alanları
- 3.1.14. Bilişim Sınıfları

3.2. Mali Yönetim

- 3.2.1. Döner Sermaye Gelirleri
- 3.2.2. Mal ve Hizmet Alımları
- 3.2.3. Enerji Verimliliği
- 3.2.4. Kaynak Tasarrufu

3.3. İnsan kaynakları

- 3.3.1. Öğretmenlerin Mesleki Gelişimi
 - 3.3.1.1. Okul Temelli Mesleki Gelişim Faaliyetleri
 - 3.3.1.2. Öğretmen Bilişim Ağı
 - 3.3.1.3. Mahalli Hizmet İçi Eğitimler
 - 3.3.1.4. Aday Öğretmenlik
 - 3.3.1.5. Mentorluk ve Koçluk
 - 3.3.1.6. Ulusal ve Uluslararası İyi Uygulama Örnekleri
 - 3.3.1.7. Personel Ödül Yönetimi
- 3.3.2. Okul Yöneticilerinin Mesleki Gelişimi
 - 3.3.2.1. Öğretmen Bilişim Ağı
 - 3.3.2.2. Mahalli Hizmet İçi Eğitimler
 - 3.3.2.3. Mentorluk ve Koçluk
 - 3.3.2.4. Ulusal ve Uluslararası İyi Uygulama Örnekleri
- 3.3.3. Destek Personelinin Mesleki Gelişimi
- 3.3.4. Motivasyon
- 3.3.5. İş Doyumu
- 3.3.6. Oryantasyon
- 3.3.7. Personelin İyi Olma Hali

3.4. Organizasyon

- 3.4.1. Görev Dağılımı
- 3.4.2. Kurul ve Komisyonlar
- 3.4.3. Okul Aile Birliği
- 3.4.4. Katılımcılık
- 3.4.5. Şeffaflık ve Hesap Verebilirlik
- 3.4.6. İzleme ve Değerlendirme
- 3.4.7. Bilgi ve İletişim Teknolojilerinden Yararlanma
- 3.4.8. Öğrenci İşlerinin Yönetimi
- 3.4.9. Kurum İçi İletişim
- 3.4.10. Okul Toplum İlişkileri
- 3.4.11. Kurumlar Arası İletişim ve İş Birliği

3.5. Okul Saęlıęı ve Gvenlięi

- 3.5.1. Kantin
- 3.5.2. Tuvaletler
- 3.5.3. Temizlik ve Hijyen Farkındalıęı
- 3.5.4. Saęlıklı Beslenme ve Obezite
- 3.5.5. Bulařıcı Hastalıklar
- 3.5.6. Baęımlılıkla Mcadele
- 3.5.7. Gıda Gvenlięi
- 3.5.8. Okul evresi Gvenlięi
- 3.5.9. İř Saęlıęı ve Gvenlięi (Okul Kazaları, Atlye Denetimleri vb.)
- 3.5.10. Zorbalık ve řiddet

3.6. Sivil Savunma

- 3.6.1. İlk Yardım ve Acil Durum
- 3.6.2. Afet riski azaltma
 - 3.6.2.1. Deprem
 - 3.6.2.2. Sel
 - 3.6.2.3. Heyelan
 - 3.6.2.4. Yangın
 - 3.6.2.5. ıę
 - 3.6.2.6. Salgın hastalıklar

EK-3 Örnek İzleme ve Değerlendirme Şablonu

2024-2025 Eğitim Öğretim Yılı Stratejik Plan İzleme ve Değerlendirme Tablosu					
A1					
H1.1					
Hedef 1.1 Performansı					
Sorumlu Birim					
Performans Göstergesi	Hedefe Etkisi (%)	Plan Dönemi Başlangıç Değeri *(A)	İzleme Dönemindeki Yıl Sonu Hedeflenen Değer (B)	İzleme Dönemindeki Gerçekleşme Değeri (C)	Performans (%) (C-A)/(B-A)
PG 1.1.1 Her dönem sınıf velilerine yönelik düzenlenen etkinlik sayısı	60	0	1	1	100
PG 1.1.2 En az bir aile eğitimi alan veli oranı (%)	40	25	75	60	70
Hedefe İlişkin Değerlendirmeler					
2024-2025 eğitim öğretim yılında PG 1.1.1 için performansın %100 oranında gerçekleştiği görülmektedir. 2024-2025 eğitim öğretim yılında PG 1.1.2 için performansı %70 oranında gerçekleştiği göz önünde bulundurularak ailelerin eğitim faaliyetlerine katılımının artırılması için sınıf rehber öğretmenleri aracılığıyla telefon görüşmeleri yapılması planlanmıştır.					

* 2024-2028 dönemini kapsayan stratejik plan için 2023 yılsonu değeridir.

**Her yılın ilk altı ayında, ilgili hedefe ait performans göstergelerinin performans düzeyi dikkate alınarak izlemenin yapıldığı yılın sonu itibarıyla hedeflenen değere ulaşıp ulaşılamayacağını analizi yapılır. Hedeflene değere ulaşılmasını engelleyecek hususlar ve riskler varsa değerlendirilir. Hedeflenen değere ulaşılmasını sağlayacak temel tedbirler kısaca yer verilir.

*PG 1.1.1'in performansının hedefe etkisinin çarpımı ile PG 1.1.2'nin performansının hedefe etkisinin çarpımları sonucunun toplanmasıyla elde edilir. $(\%100 \times \%60) + (\%70 \times \%40) = \%60 + \%28 = \%88$,

Tablo 24. Öğrenci Anketi Tablosu

KÖPRÜLÜ HAMDİBEY İLKOKULU		STRATEJİK PLANI (2024-2028)	
“ İÇ PAYDAŞ ÖĞRENCİ GÖRÜŞ VE DEĞERLENDİRMELERİ” ANKET FORMU			
ÖĞRENCİ MEMNUNİYET ANKETİ		MEMNUNİYET ANKET SONUCU	
SIR A NO	GÖSTERGELER	SONUÇ	SONUÇ %
1	İhtiyaç duyduğumda okul çalışanlarıyla rahatlıkla görüşebiliyorum.		
2	Okul müdürü ile ihtiyaç duyduğumda rahatlıkla konuşabiliyorum.		
3	Okulun rehberlik servisinden yeterince yararlanabiliyorum.		
4	Okula ilettiğimiz öneri ve isteklerimiz dikkate alınır.		
5	Okulda kendimi güvende hissediyorum.		
6	Okulda öğrencilerle ilgili alınan kararlarda bizlerin görüşleri alınır.		
7	Öğretmenler yeniliğe açık olarak derslerin işlenişinde çeşitli yöntemler kullanmaktadır.		
8	Derslerde konuya göre uygun araç gereçler kullanılmaktadır.		
9	Teneffüslerde ihtiyaçlarımı giderebiliyorum.		
10	Okulun içi ve dışı temizdir.		
11	Okulun binası ve diğer fiziki mekanlar yeterlidir.		
13	Okulumuzda yeterli miktarda sanatsal ve kültürel faaliyetler düzenlenmektedir.		
GENEL DEĞERLENDİRME			

Tablo 25. Okul Çalışanları Anketi Tablosu

KÖPRÜLÜ HAMDİBEY İLKOKULU		STRATEJİK PLANI (2024-2028)	
“ İÇ PAYDAŞ ÖĞRETMEN GÖRÜŞ VE DEĞERLENDİRMELERİ” ANKET FORMU		ANKET SONUCU	
SIR A NO	GÖSTERGELER	SONUÇ	SONUÇ %
1	Okulumuzda alınan kararlar, çalışanların katılımıyla alınır.		
2	Kurumdaki tüm duyurular çalışanlara zamanında iletilir.		
3	Her türlü ödüllendirmede adil olma, tarafsızlık ve objektiflik esastır.		
4	Kendimi, okulun değerli bir üyesi olarak görürüm.		
5	Çalıştığım okul bana kendimi geliştirme imkânı tanımaktadır.		
6	Okul, teknik araç ve gereç yönünden yeterli donanıma sahiptir.		
7	Okulda çalışanlara yönelik sosyal ve kültürel faaliyetler düzenlenir.		
8	Okulda öğretmenler arasında ayırım yapılmamaktadır.		
9	Okulumuzda yerelde ve toplum üzerinde olumlu etki bırakacak çalışmalar yapmaktadır.		
10	Yöneticilerimiz, yaratıcı ve yenilikçi düşüncelerin üretilmesini teşvik etmektedir.		
11	Yöneticiler, okulun vizyonunu, stratejilerini, iyileştirmeye açık alanlarını vs. çalışanlarla paylaşır.		
12	Okulumuzda sadece öğretmenlerin kullanımına tahsis edilmiş yerler yeterlidir.		
13	Alanıma ilişkin yenilik ve gelişmeleri takip eder ve kendimi güncellerim.		
GENEL DEĞERLENDİRME			

Tablo 25. Veli Anket Tablosu

KÖPRÜLÜ HAMDİBEY İLKOKULU		STRATEJİK PLANI (2024-2028)	
“ İÇ PAYDAŞ VELİ GÖRÜŞ VE DEĞERLENDİRMELERİ” ANKET FORMU			
VELİ MEMNUNİYET ANKETİ		MEMNUNİYET ANKET SONUCU	
SIR A NO	GÖSTERGELER	SONUÇ	SONUÇ %
1	İhtiyaç duyduğumda okul çalışanlarıyla rahatlıkla görüşebiliyorum.		
2	Bizi ilgilendiren okul duyurularını zamanında öğreniyorum.		
3	Öğrencimle ilgili konularda okulda rehberlik hizmeti alabiliyorum.		
4	Okula ilettiğim istek ve şikayetlerim dikkate alınıyor.		
5	Öğretmenler yeniliğe açık olarak derslerin işlenişinde çeşitli yöntemler kullanmaktadır.		
6	Okulda yabancı kişilere karşı güvenlik önlemleri alınmaktadır.		
7	Okulda bizleri ilgilendiren kararlarda görüşlerimiz dikkate alınır.		
8	E-Okul Veli Bilgilendirme Sistemi ile okulun internet sayfasını düzenli olarak takip ediyorum.		
9	Çocuğumun okulunu sevdiğini ve öğretmenleriyle iyi anlaştığını düşünüyorum.		
10	Okul, teknik araç ve gereç yönünden yeterli donanıma sahiptir.		
11	Okul her zaman temiz ve bakımlıdır.		
12	Okulun binası ve diğer fiziki mekanlar yeterlidir.		
13	Okulumuzda yeterli miktarda sanatsal ve kültürel faaliyetler düzenlenmektedir.		
GENEL DEĞERLENDİRME			